



EL LIBRO ANTIGUO Y LA IMPRENTA MANUAL EN AMÉRICA:

Historia del patrimonio tipográfico regional

Dra. Marina Garone Gravier
Seminario Interdisciplinario de Bibliología
Universidad Nacional Autónoma de México



A) INTRODUCCIÓN: EL TALLER TIPOGRÁFICO EN EL MUNDO DEL LIBRO ANTIGUO

- ✿ Origen del taller
- ✿ Las labores y profesionales
- ✿ El taller y sus muebles: la prensa
- ✿ El proceso de impresión
- ✿ Insumos: tintas, tipos y papel

B) ARRIBO Y DIFUSIÓN DE LA IMPRENTA EN AMÉRICA (SIGLO XVI-XVIII)

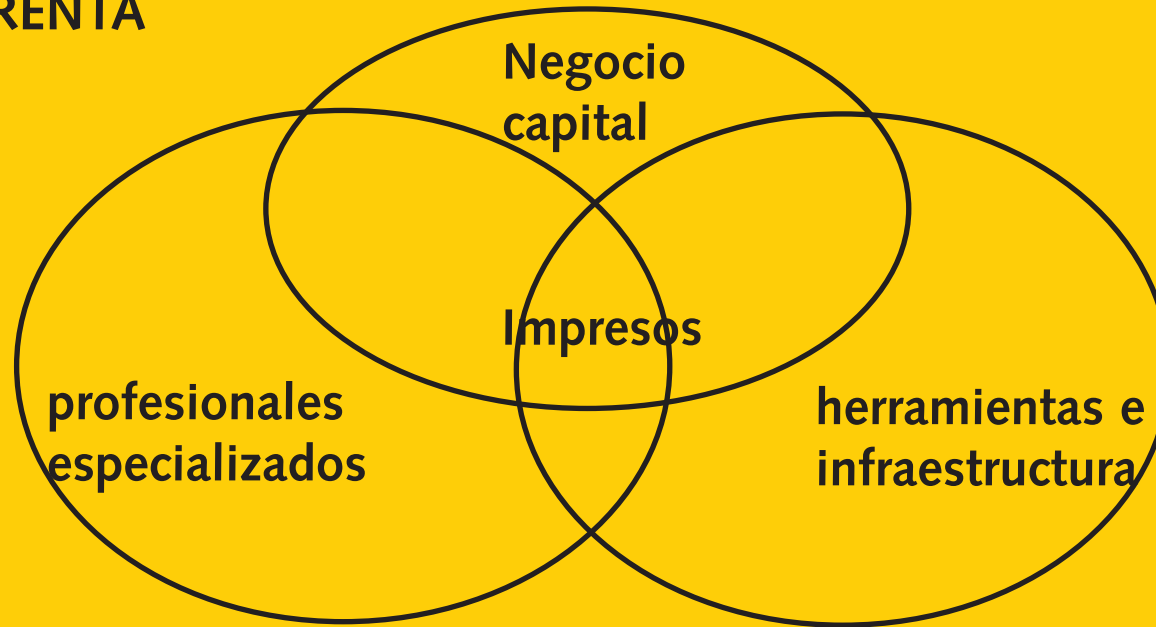
- ✿ La imprenta en México: personajes, características estéticas y tipográficas de las ediciones coloniales
- ✿ La imprenta en Puebla: personajes, características estéticas y tipográficas de las ediciones coloniales

B) ARRIBO Y DIFUSIÓN DE LA IMPRENTA EN AMÉRICA (SIGLO XVI-XVIII)

EL DISEÑO DEL LIBRO ANTIGUO AMERICANO

- * Diseño y tipografía de los impresos mexicanos del siglo XVI
- * Los paratextos editoriales: las portadas en el libro antiguo poblano
- * La imagen en los libros antiguos americanos:
el caso de las ediciones en lenguas indígenas
- * El ornamento tipográfico en la edición colonial americana
- * Elementos adicionales del libro antiguo: marcas de fuego, ex libris y encuadernaciones en algunas ediciones en lenguas indígenas

EL TALLER DE IMPRENTA



CREACIÓN Y ORIGEN DE LOS TALLERES DE IMPRENTA

Capital inicial: de un impresor, de una institución

Taller puede ser nuevo, heredado, o traspasado

Indicación de propiedad del taller:

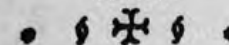
En casa de... / En la imprenta de...

Ex officina



Nueva España,
Familia Ocharte

Excudebat Ludouicus Ocharte Figueroa,
Mexici, in Regio Collegio sanctę
Crucis, sancti Iacobi de Tlati-
lulco. Anno Domini
1601.



Arca de los dobles en esta manera doble de primera Clase, doble de segunda Clase, y entre los dobles comunes
Icna y S. Bernabe, y los de mas que en este Calendario se señalan con esta palabra mayor. P. y C. dize pre-
I sancti nombre de Iesus, de mas de traer las los Calendarios nuevos de España estan recibidas por el
Ex Officina Vidue Petri Ocharte Apud Cornelium Adrianum Cesar.

LOS PROFESIONALES DE LA IMPRENTA (Especialidades)

Composición

Impresión

tirador

batidor

Aspectos
comerciales





IMPRESSIO LIBRORVM.

4. Potest vt vna vox capi aure plurima: Linunt ita vna scripta mille paginas.





EL TALLER, SUS MUEBLES E INSTRUMENTOS

La prensa



Prensa de vino y aceite



LA PRENSA

Mejoras paulatinas

Anclada al techo para evitar desnivelarse

Tipos regionales para su fabricación



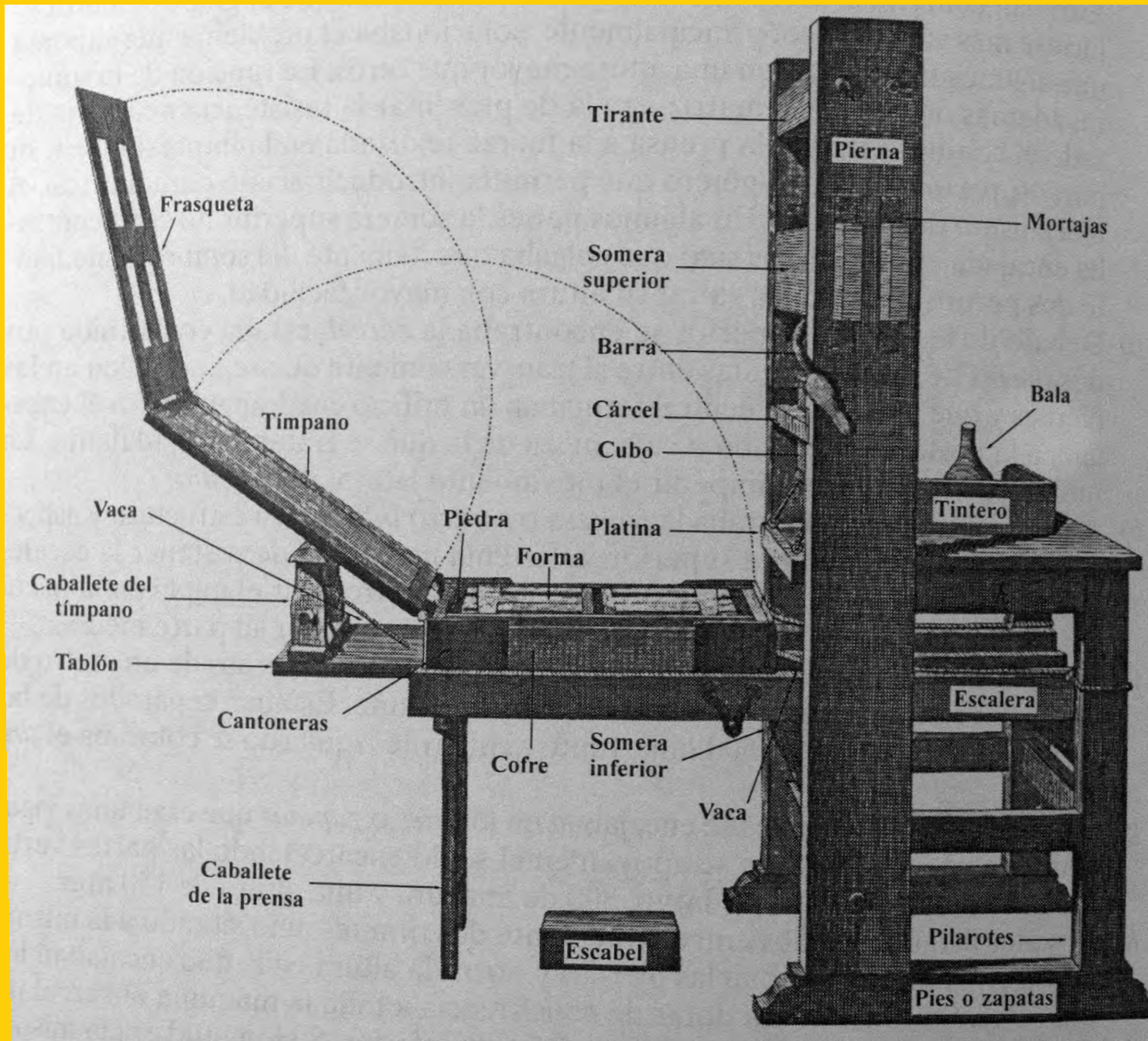


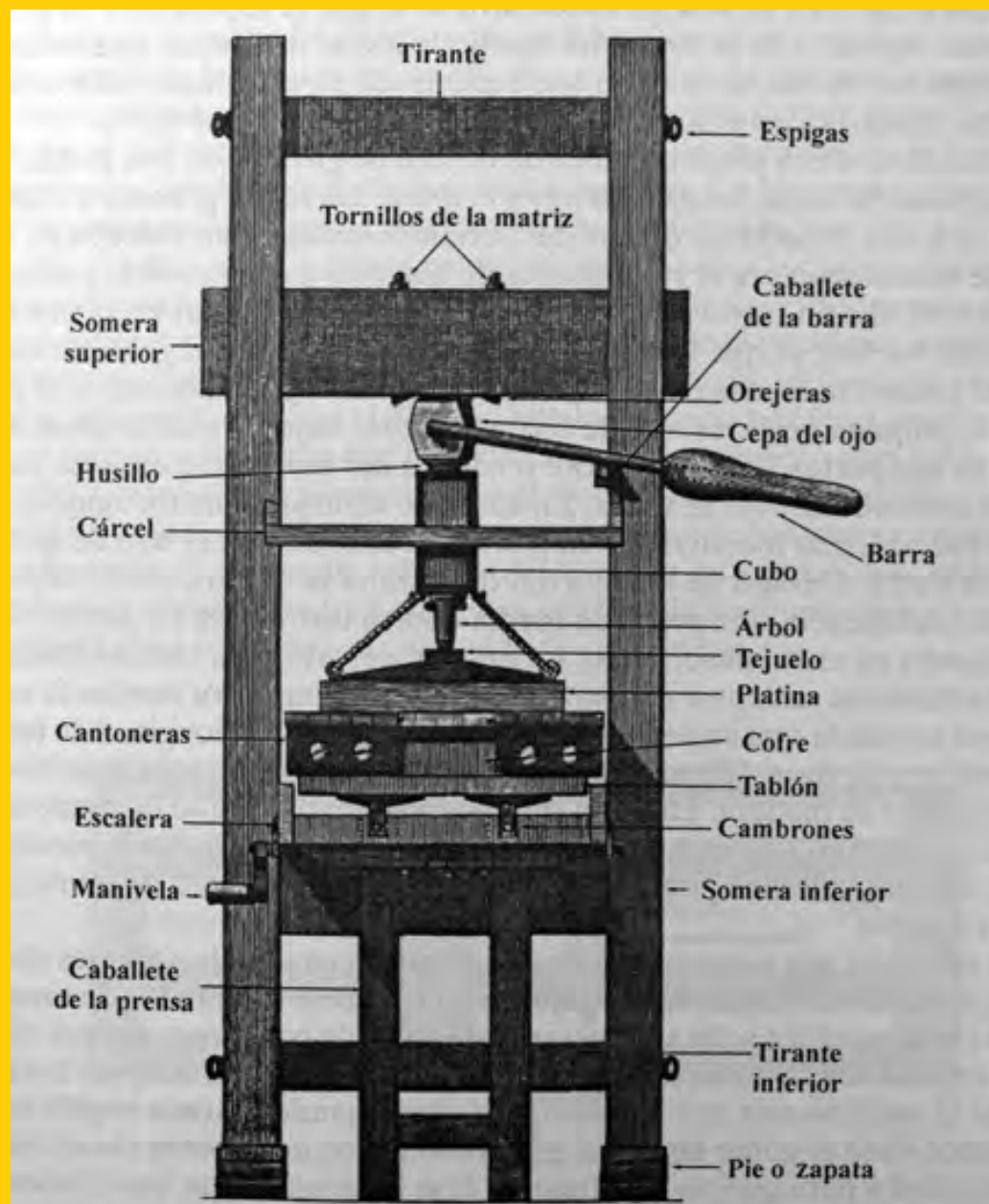


PRENSA

- 1) una parte ejerce presión
- 2) otra se desliza para trabajar sobre la forma
- 3) la bisagra (tímpano)
- 4) la frasqueta (ventanas para las páginas)
- 5) Balas







EL TALLER, SUS MUEBLES E INSTRUMENTOS

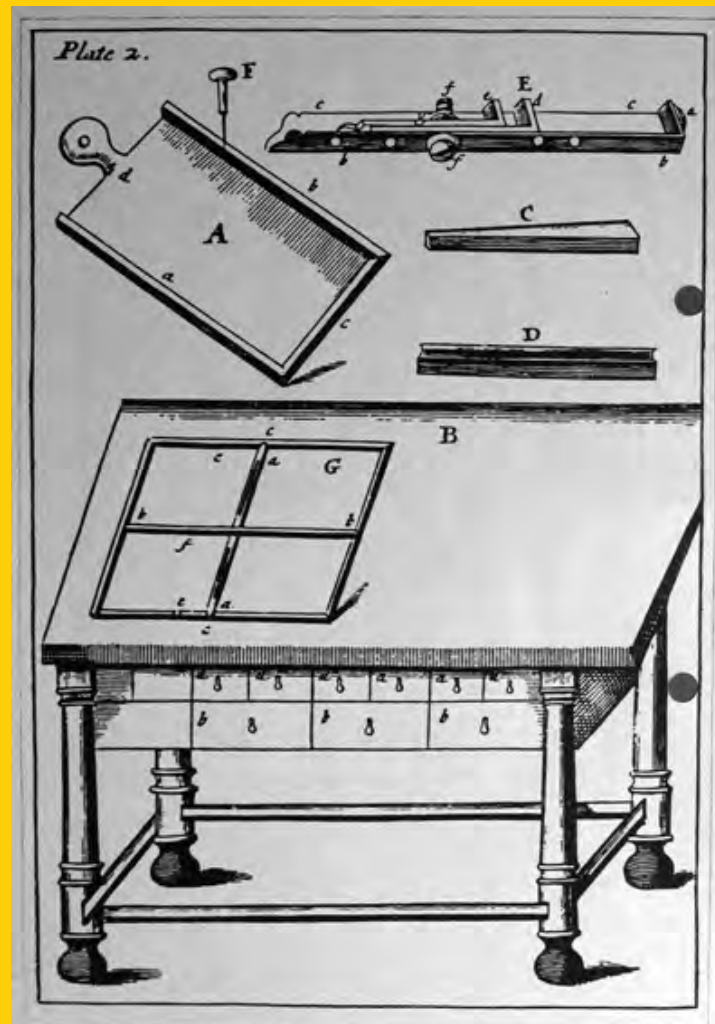
Muebles de madera para guardar tipos

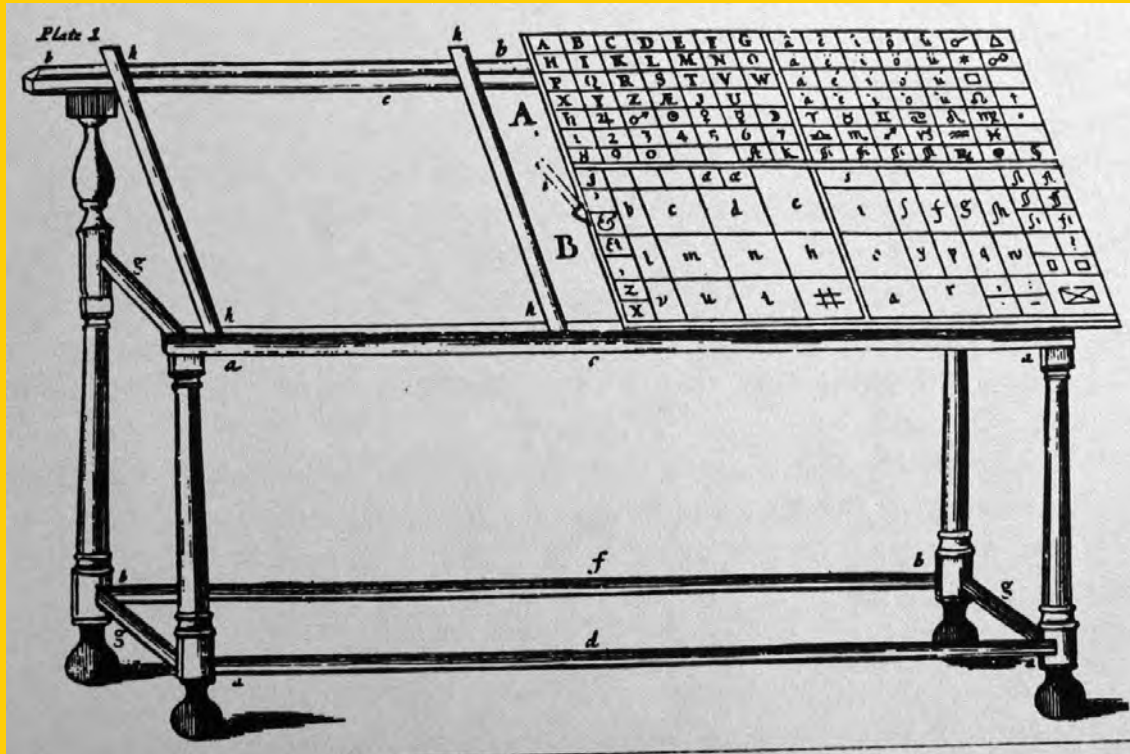
Mesa y tablas de imponer

Componedor

Galera

Ramas





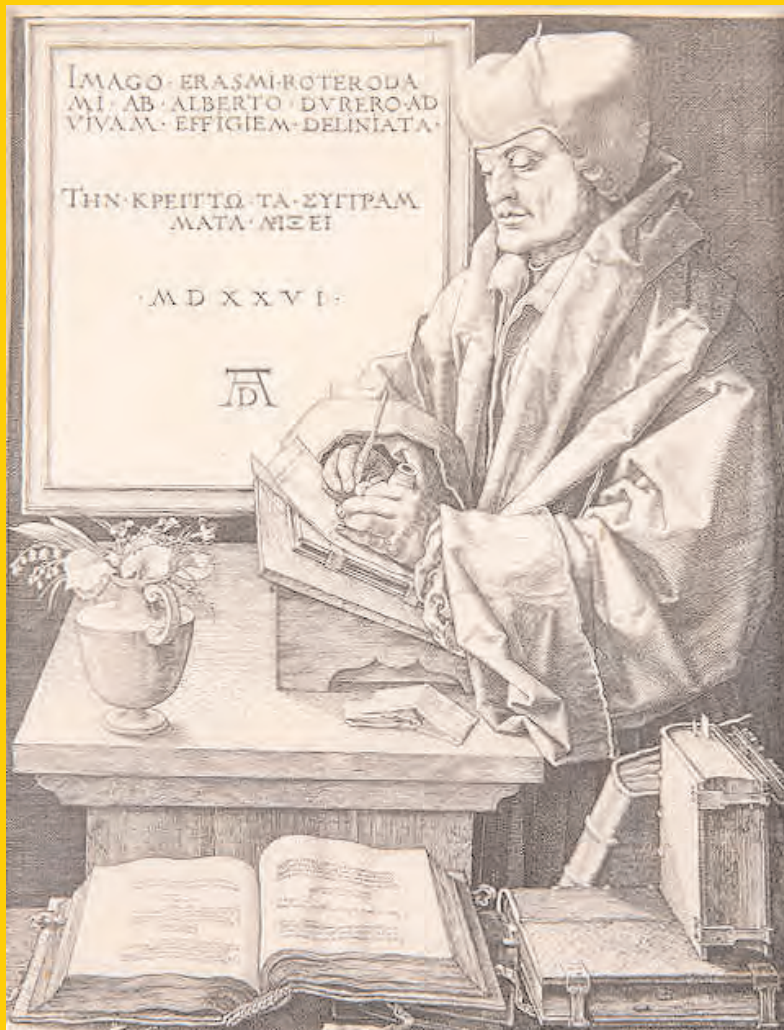
LOS PROFESIONALES DE LA IMPRENTA (Especialidades)

Corrección de planas

Limpieza de tipos

Aspectos comerciales: contratos de edición

* Encuadernadores y grabadores



LABORES PREVIAS AL PROCESO DE IMPRESIÓN

Antes de iniciar se establece:

tipo de papel,
formato,
letrerías,
grabados,
tirada,
otros detalles (acabados)

Marcado de original

Justificación de líneas

Hojas de pruebas y correcciones

INSUMOS DE LA IMPRENTA

Tinta

Papel

Tipos y grabados



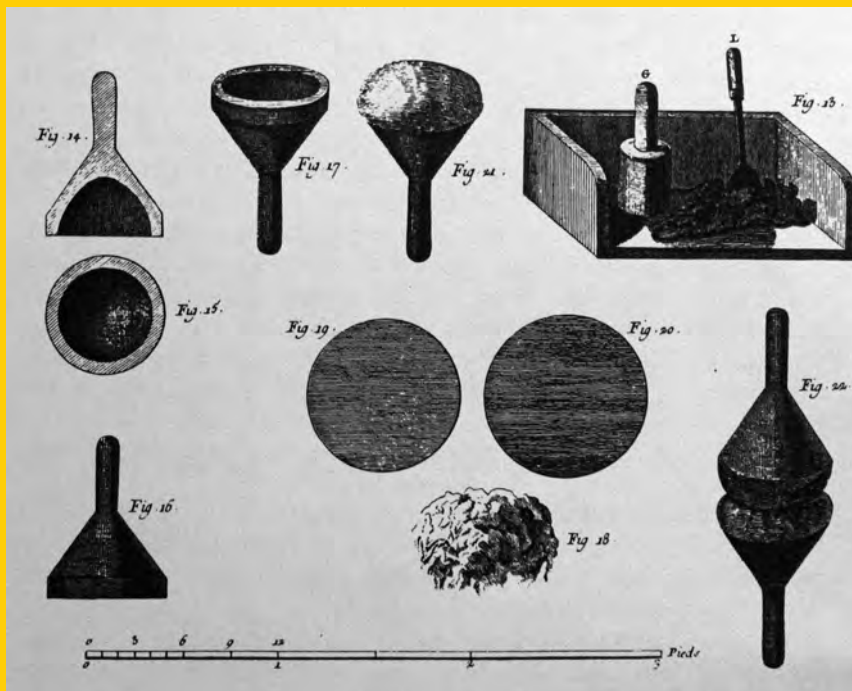
LAS TINTAS

Primeras tintas cercanas al óleo

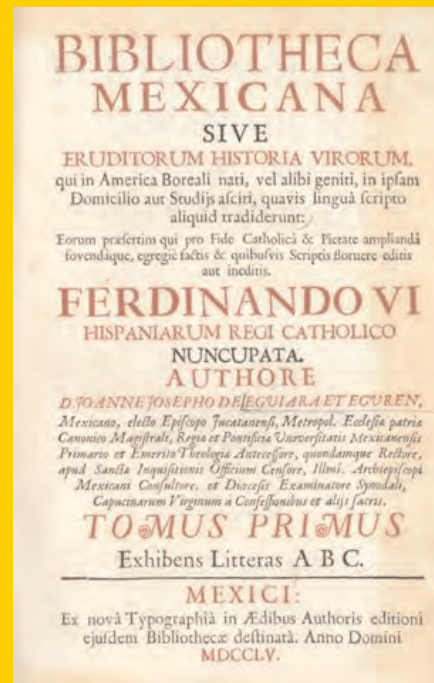
Composición: 1) un aglutinante (aceite) y 2) colorante

Ingredientes:

Aceite de linaza, reducido,
negro de humo y colorantes (p. e. cinabrio para el rojo).
trementina, resina y barniz



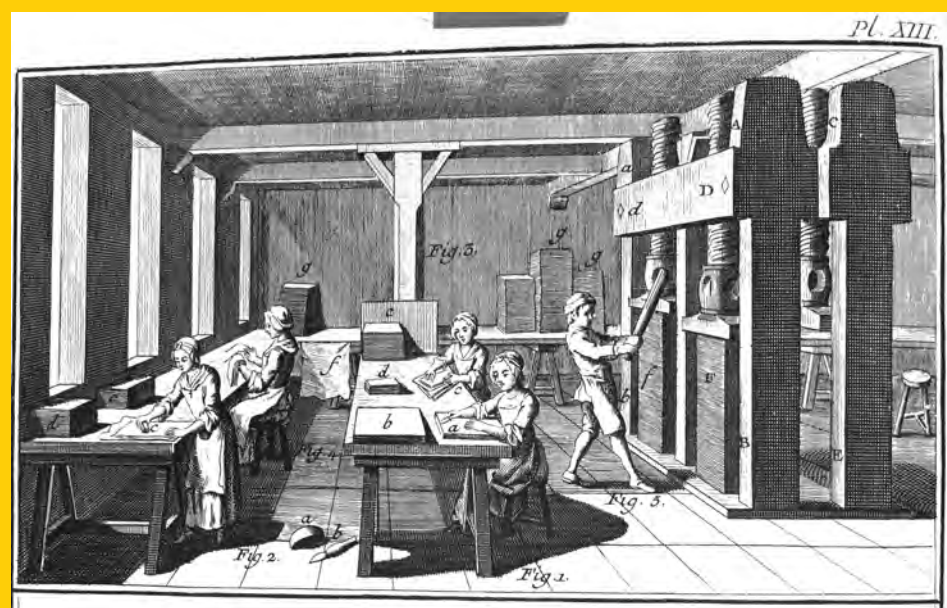
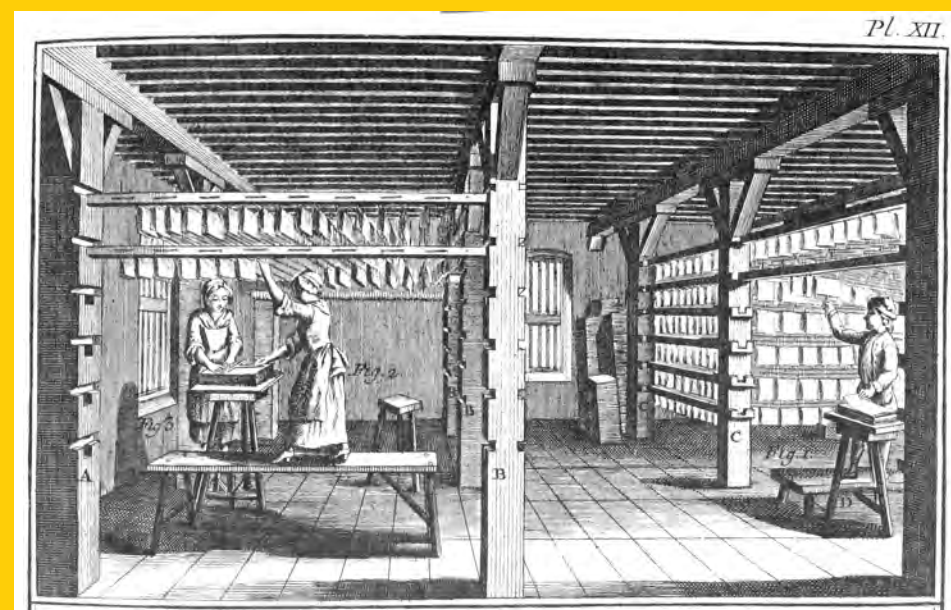
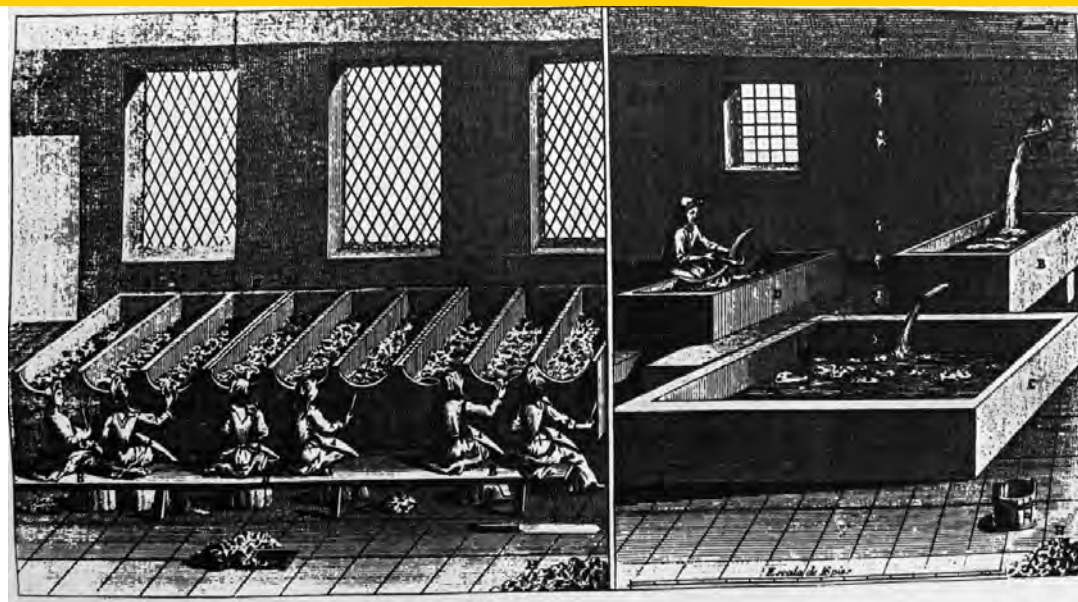
ROJO Y NEGRO



VERDE Y NEGRO



PAPEL

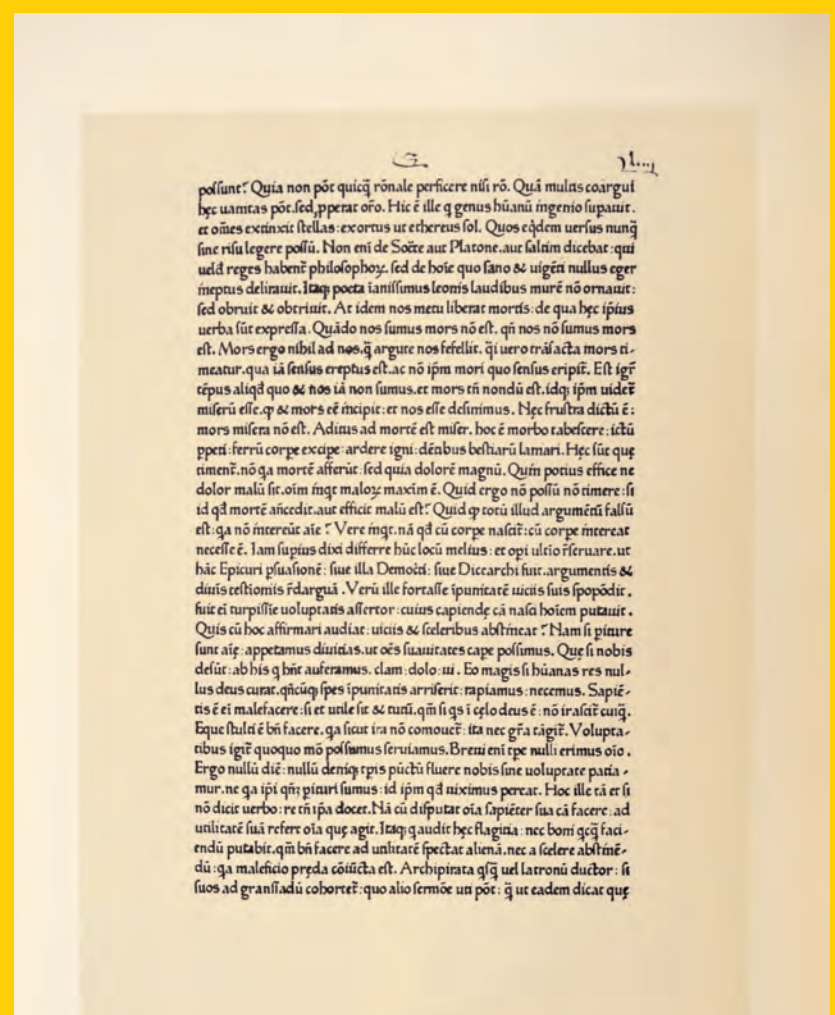


LOS TIPOS MÓVILES

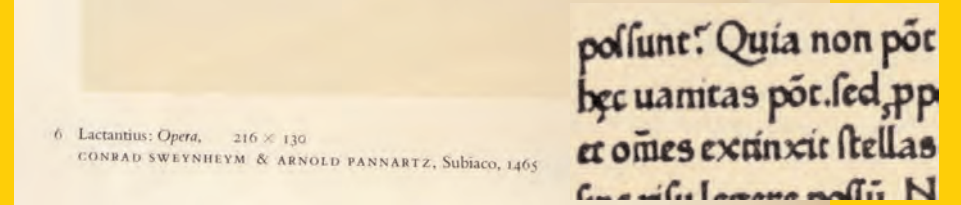
1) Periodo incunabile: cada impresor realizaba sus tipos



4 Catholicon, 298 × 184
JOHANNES DUTENBERG, Mainz, 1460



6 Lactantius: Opera, 216 × 130
CONRAD SWEYNHEYM & ARNOLD PANNARTZ, Subiaco, 1465



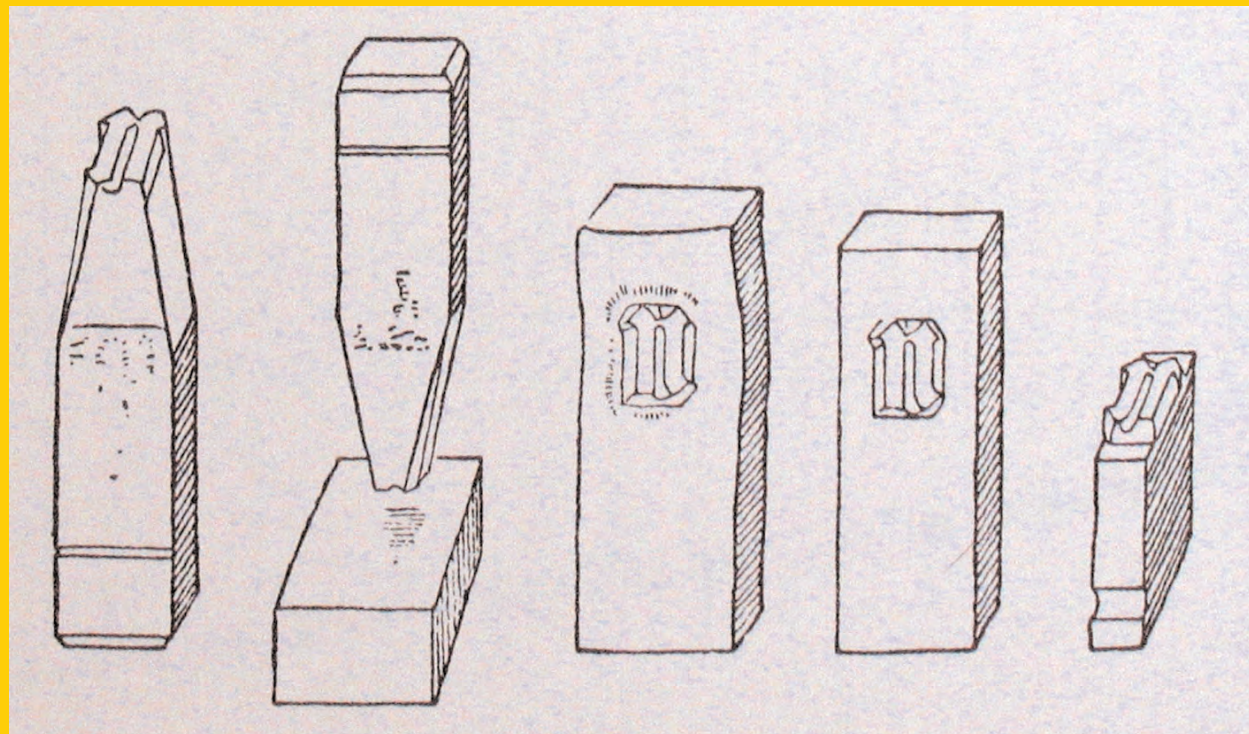
PROCESO DE FABRICACIÓN DE TIPOS

Grabado de letras sobre punzones

Elaboración de matrices

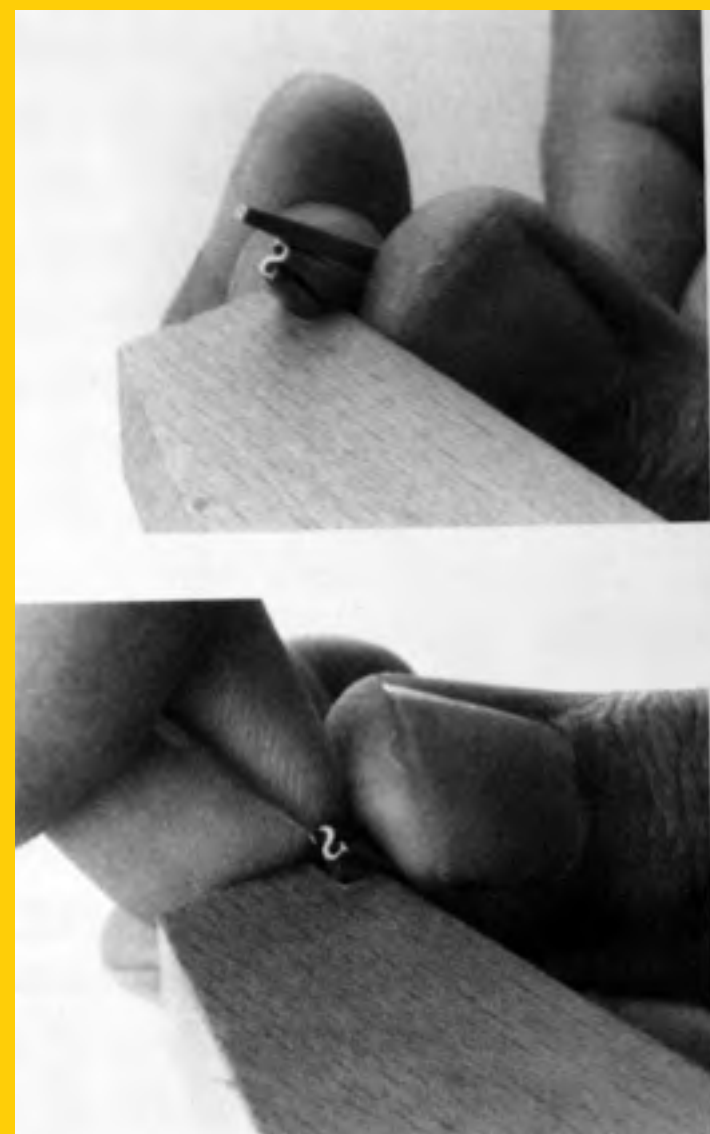
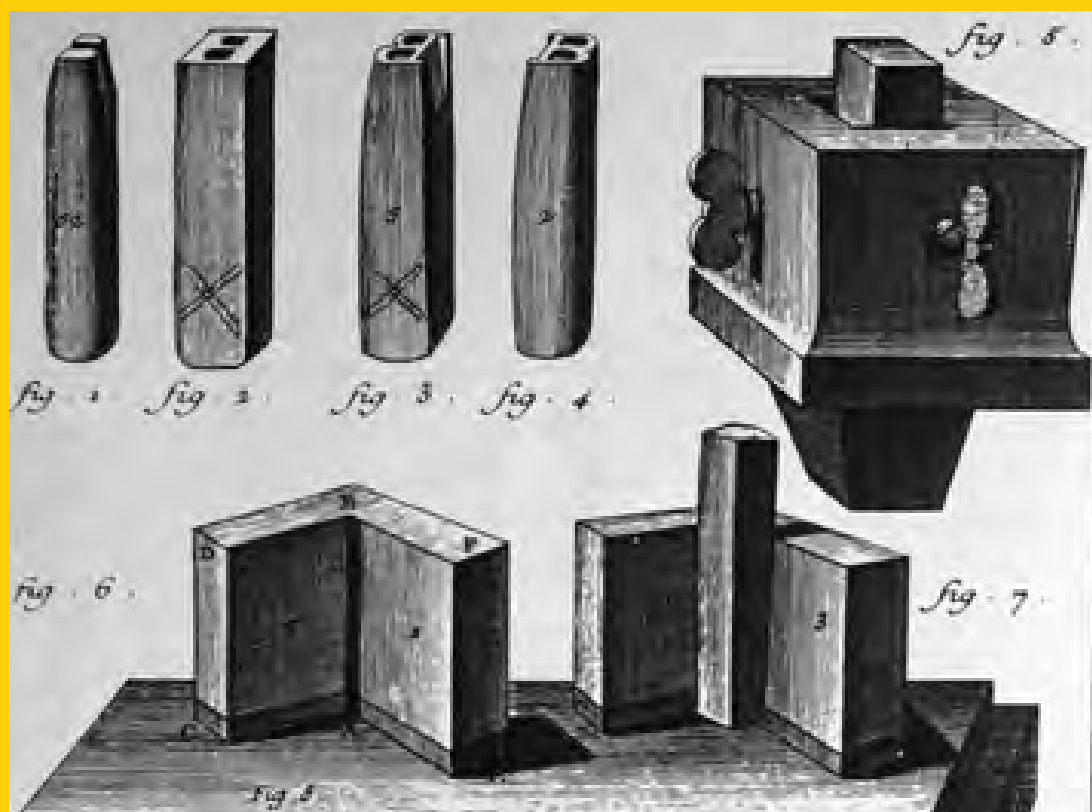
Justificación de matrices

Fundición de letras

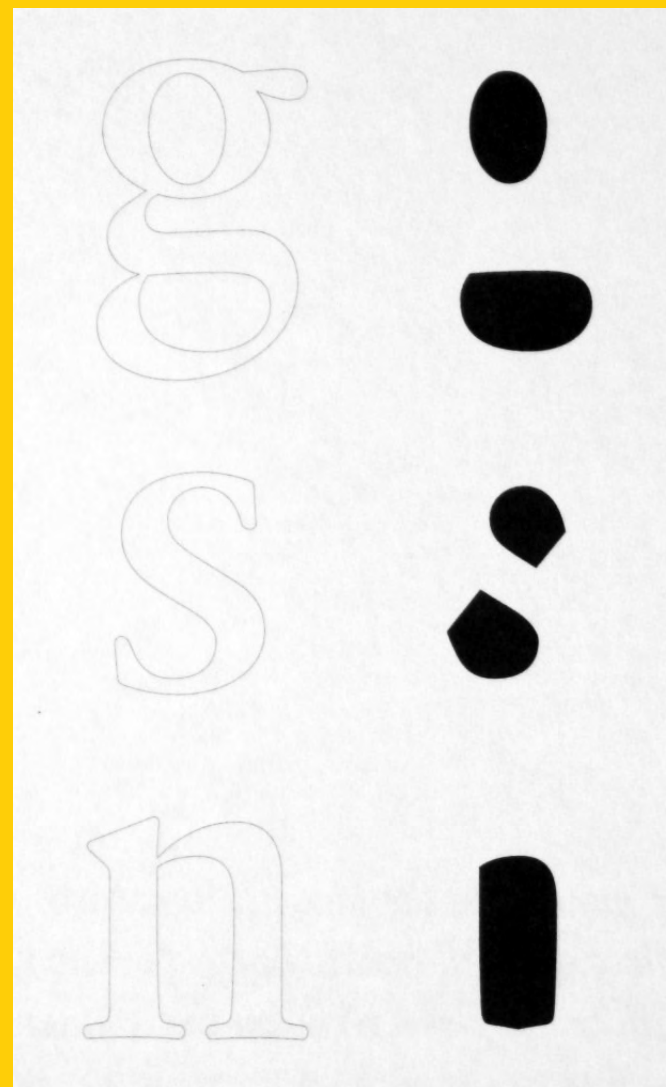
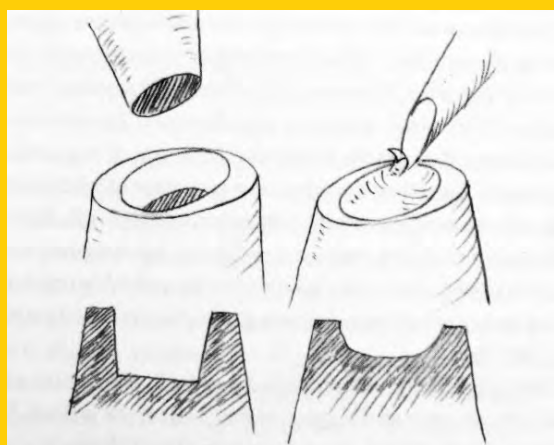
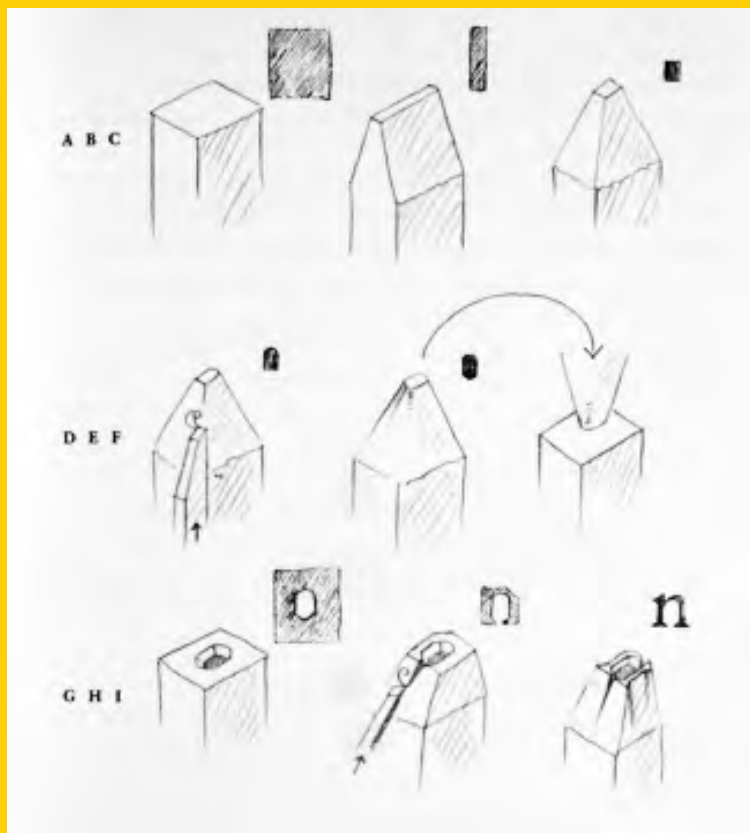


PUNZÓN:

pieza de material duro (acero)
con carácter grabado invertido
La altura aproximada era de 60 mm
La anchura dependía del cuerpo

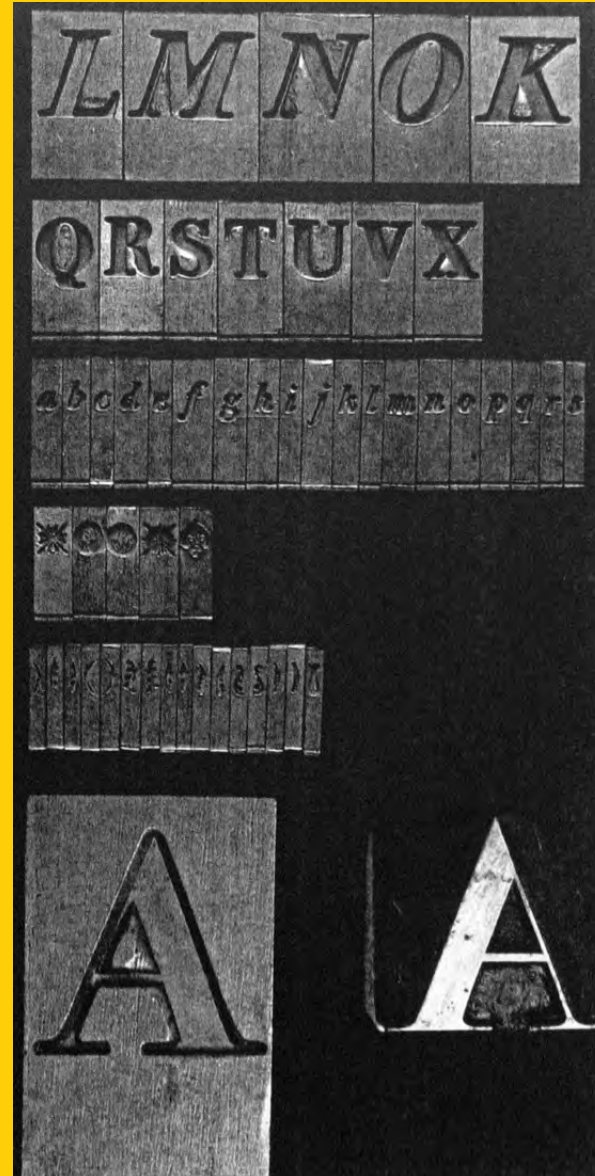


CONTRAPUNZÓN



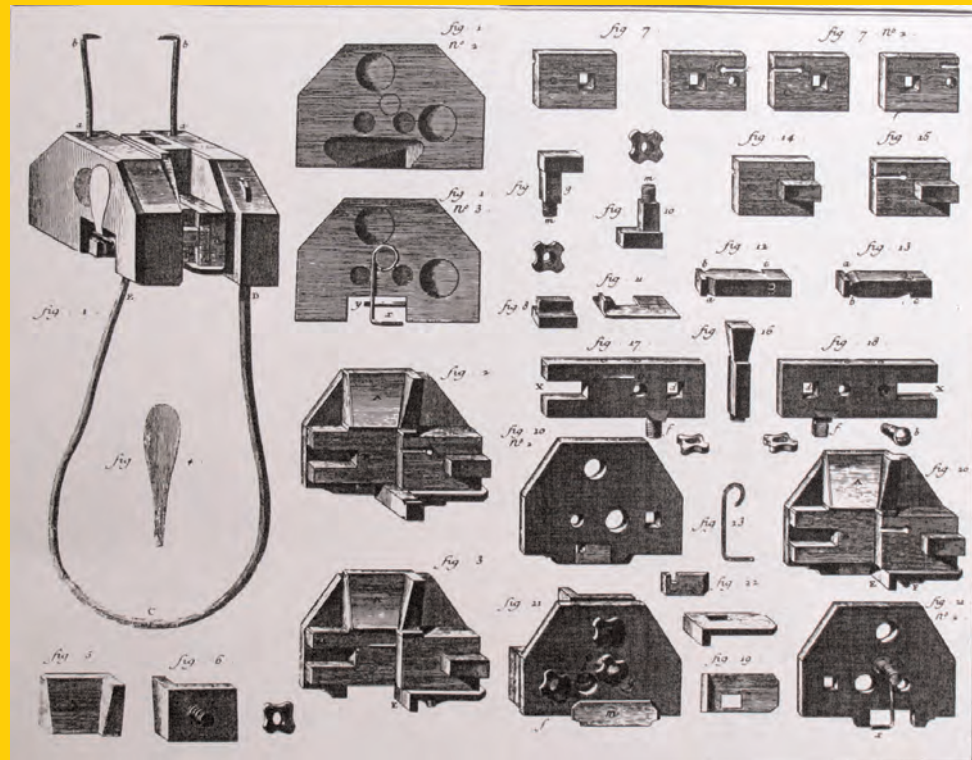
MATRICES

bloques metálicos (cobre)
aproximadamente 30cm longitud,
8 mm espesor y ancho variable,
Justificación.



EL MOLDE

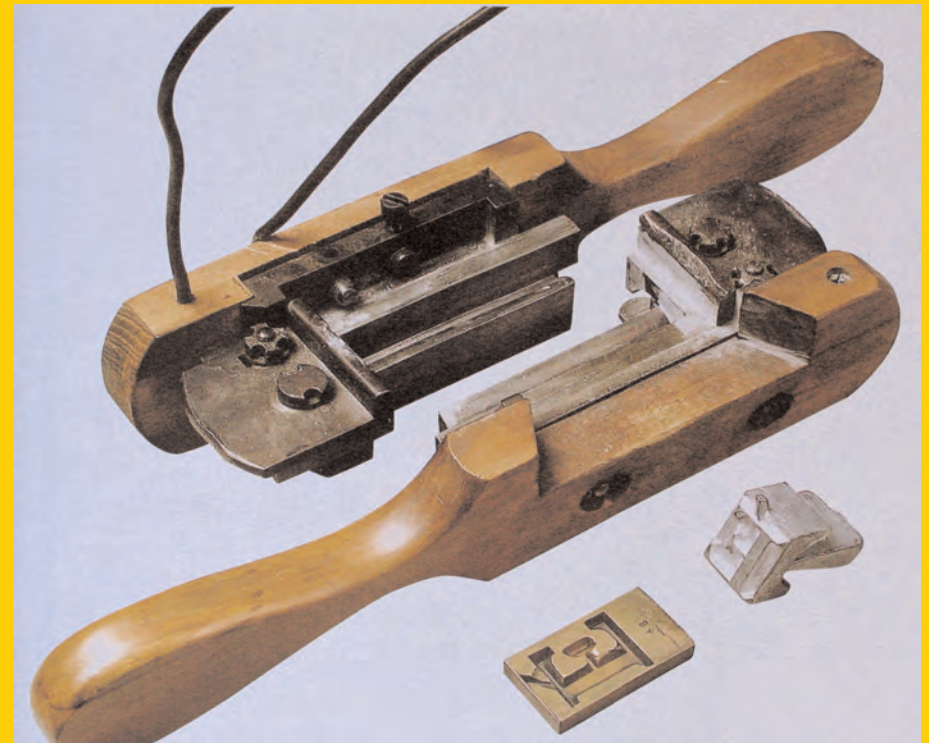
debía albergar matrices de anchuras diversas
por lo que se inventó uno de dimensión variable
cada tipografía y juego de matrices requería de un molde diferente



EL MOLDE

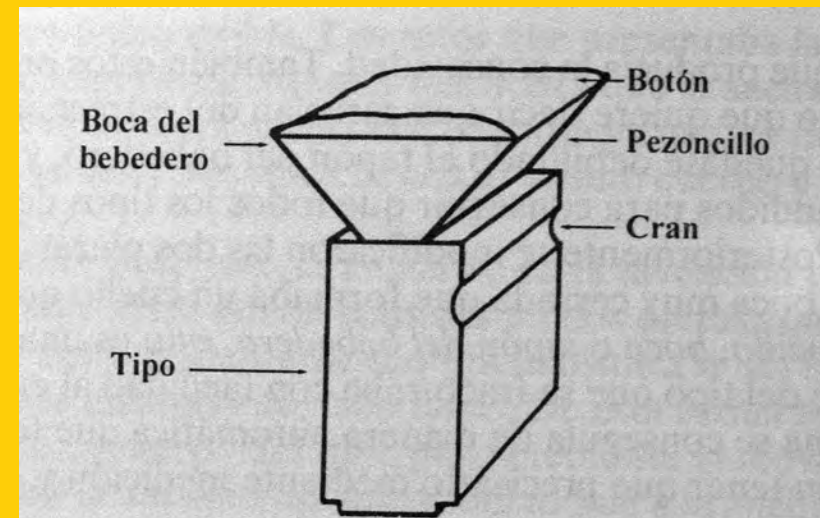
Los primeros moldes no tenían cran o signatura

Tampoco tenían estrechamiento en la zona inferior para poder cortar el sobrante de la colada



LA FUNDICIÓN DE TIPOS

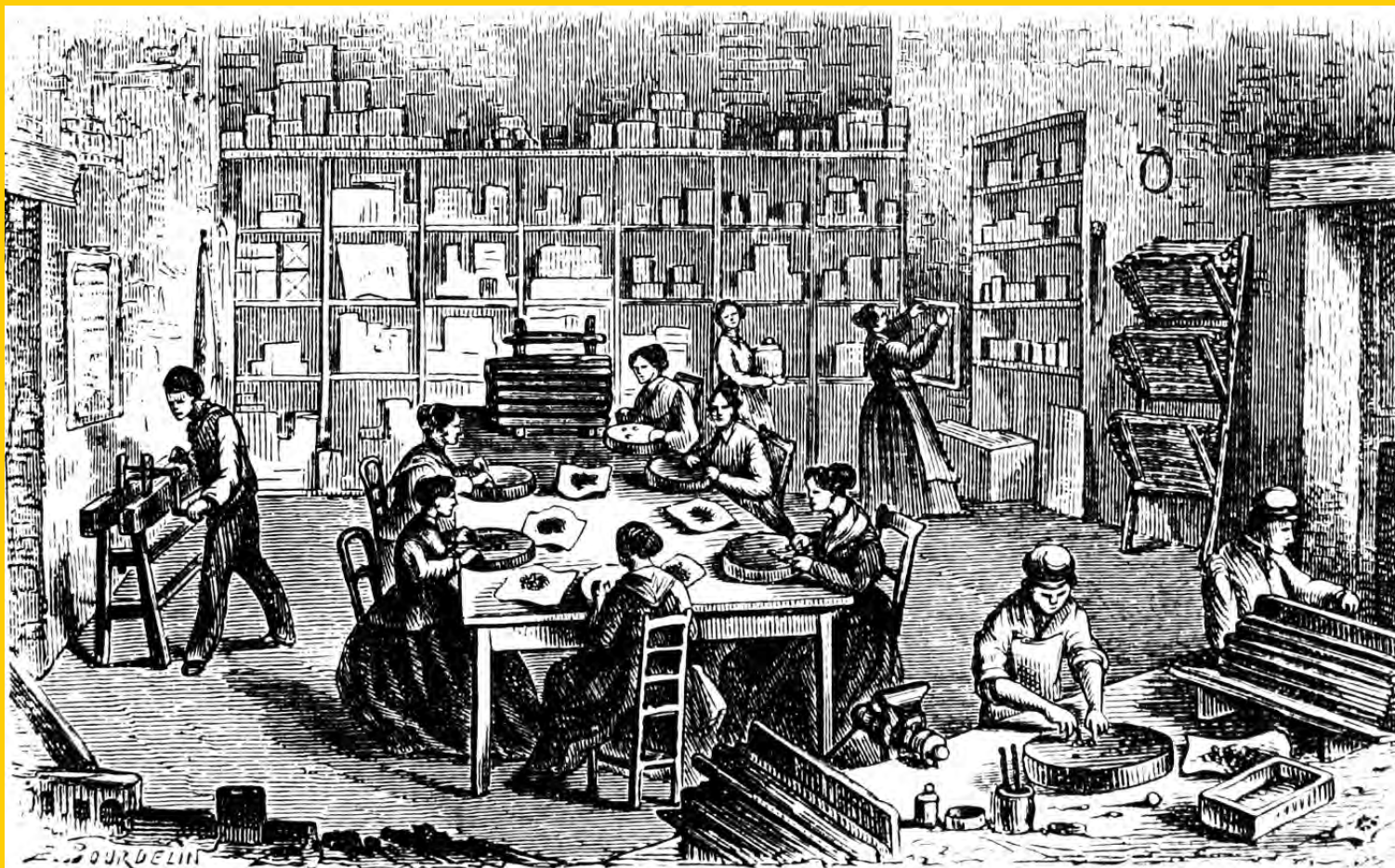
El principal problema era llenar el molde completo hasta la matriz
Generalmente se realizaban todos los tipos con la misma fundición



CONFECCIÓN DE PUNZONES Y TIPOS



LIMADO Y EMPAQUETADO DE TIPOS (SIGLO XIX)



Existieron una variedad de libros que emplearon impresión con madera:

CHIROXILOGRÁFICOS:

mezcla de escritura manual e imágenes en madera

TIPOXILOGRÁFICOS:

mezcla de impresión tipográfica e imágenes en madera

XILOGRÁFICOS puros



TIPOS XILOGRÁFICOS

A finales de 1550: capitales xilográficas en libros tipográficos
Los tacos xilográficos se vendían, intercambiaban y copiaban de una imprenta a otra



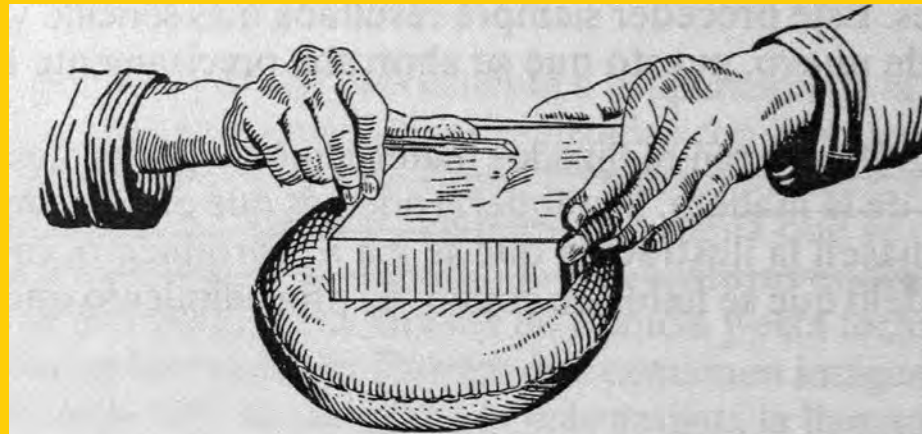
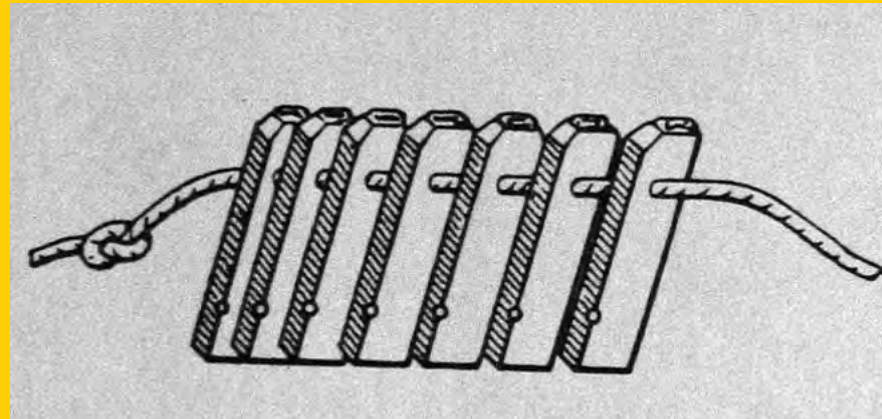
TIPOS Y GRABADOS EN MADERA

Procedimiento

preparación del taco de madera

dibujo

tallado



INSTRUMENTOS:

cuchillo o buril, puntas, agujas, escoplos, gubias, mazo y rascadores

TIPO DE MADERA:

las maderas blandas, más fáciles de tallar,
duraban menos
siempre se usaban maderas secas,
con pocas vetas y compactas
boj, abeto, nogal, peral, cerezo o acebo

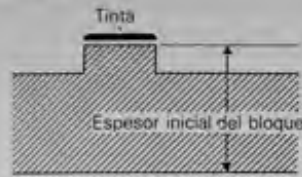
USOS:

Capitales, grabados y viñetas,
orlas, portadas, marcas tipográficas



TIPOS DE IMPRESIÓN

El relieve



La talla en relieve, principio.

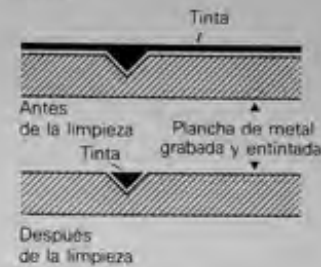


El «Bois Protat» (hacia 1370)

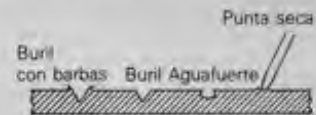
El grabado sobre madera más antiguo de Europa

liber. vocat bresich: que nos gentium
dian? Sedis dlesnoch: qui quodus
appellat. Tercius vagegra: id e leuitic?
Quart? vaged aber: que nume; voca-
mus. Quic? elcadabari m: q deacono

El hueco



La talla dulce, principio.



Esquema de las diferentes formas de ataque del metal de grabación en talla dulce.



Prueba de grabado en talla dulce.

Grabado en hueco requiere de tórculo
se imprime en un segundo momento

